

9500-20

NOTICE D'UTILISATION MANAGER

ULTRABOX

171, Avenue du 11 novembre
06700 St Laurent du Var
Tel: 04 92 04 04 29
Fax : 04 93 89 05 28
RCS Antibes 792 870 271

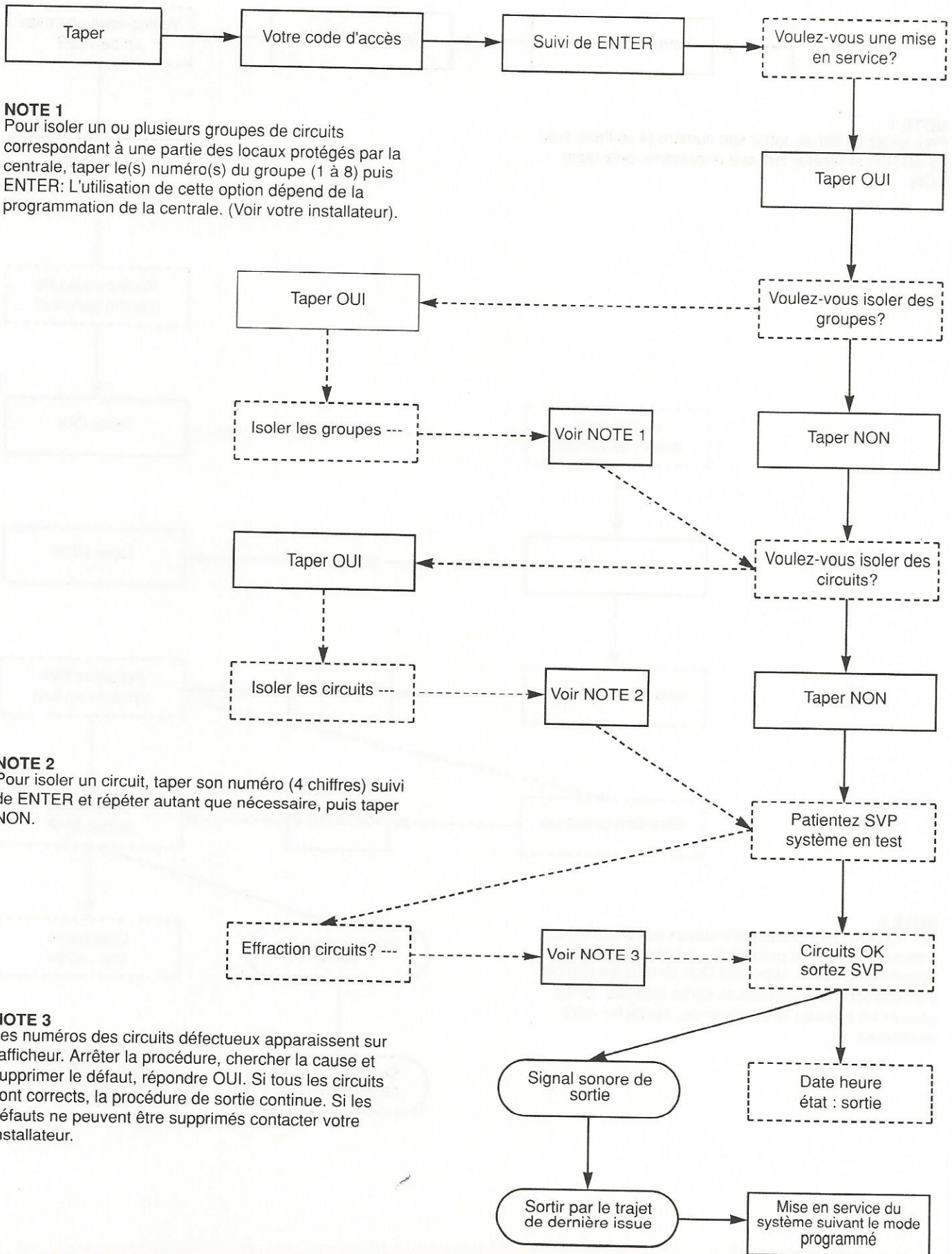
SCANTRONIC

SOMMAIRE

1. Mise en marche totale	
2. Mise en marche partielle	
3. Mise hors service	
4. Isoler circuit 24 heures	6
5. Mise à l'heure	7
6. Journal utilisateur	8
7. Changer les codes d'accès opérateurs	9
8. Changer les codes d'accès managers	10
9. Changer le code contrainte et imprimer les codes d'accès	11
10. Essais des buzzers, sirènes et flashes	12
11. Essais des détecteurs	13
12. Affichage et impression du journal technicien	14

ULTRABOX

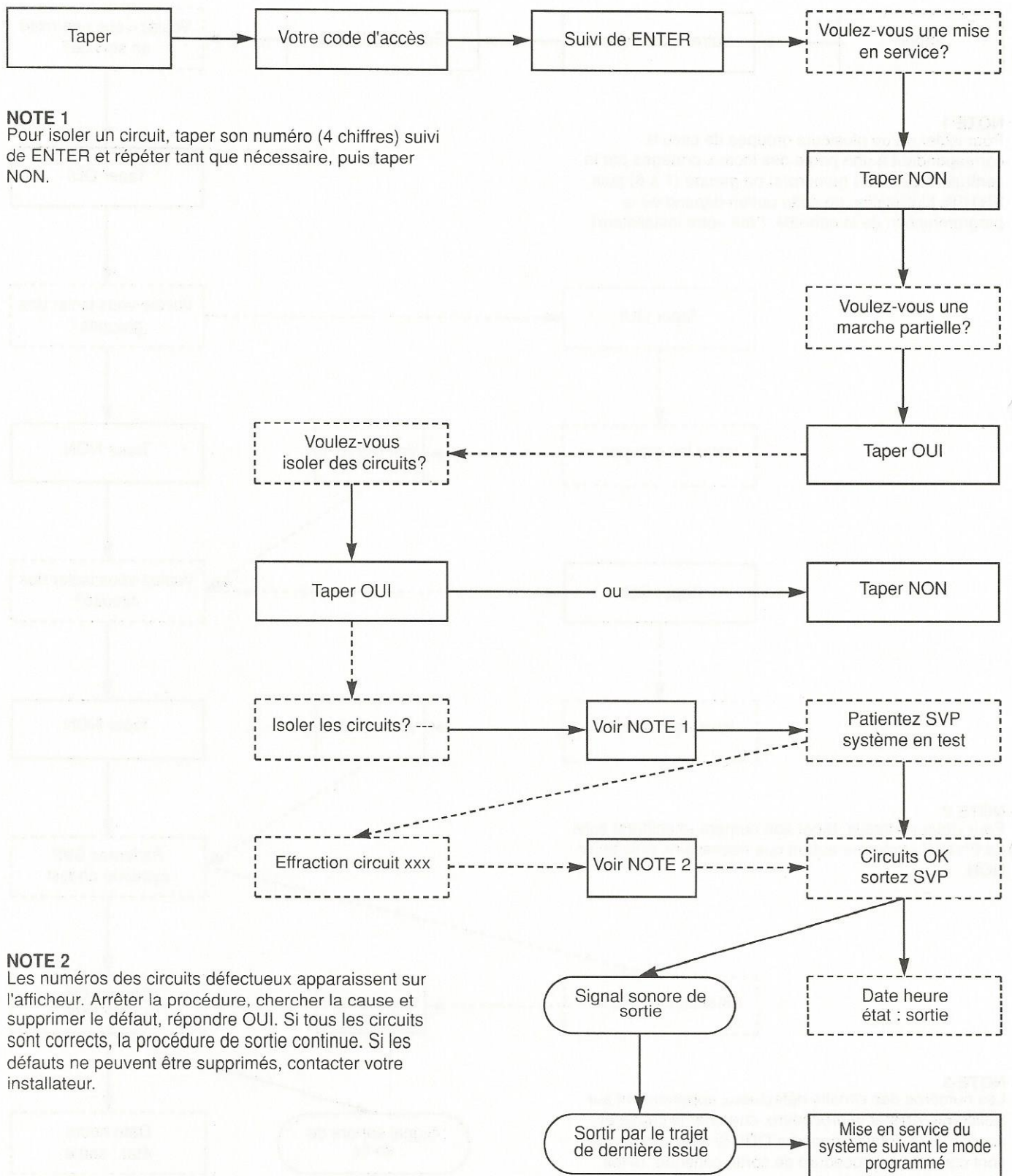
171 Avenue de la République
92100 St Maurice de Val
Tél : 01 47 00 00 00
Fax : 01 47 00 00 00
Site Internet : www.ultra.com



NOTE 1
 Pour isoler un ou plusieurs groupes de circuits correspondant à une partie des locaux protégés par la centrale, taper le(s) numéro(s) du groupe (1 à 8) puis ENTER: L'utilisation de cette option dépend de la programmation de la centrale. (Voir votre installateur).

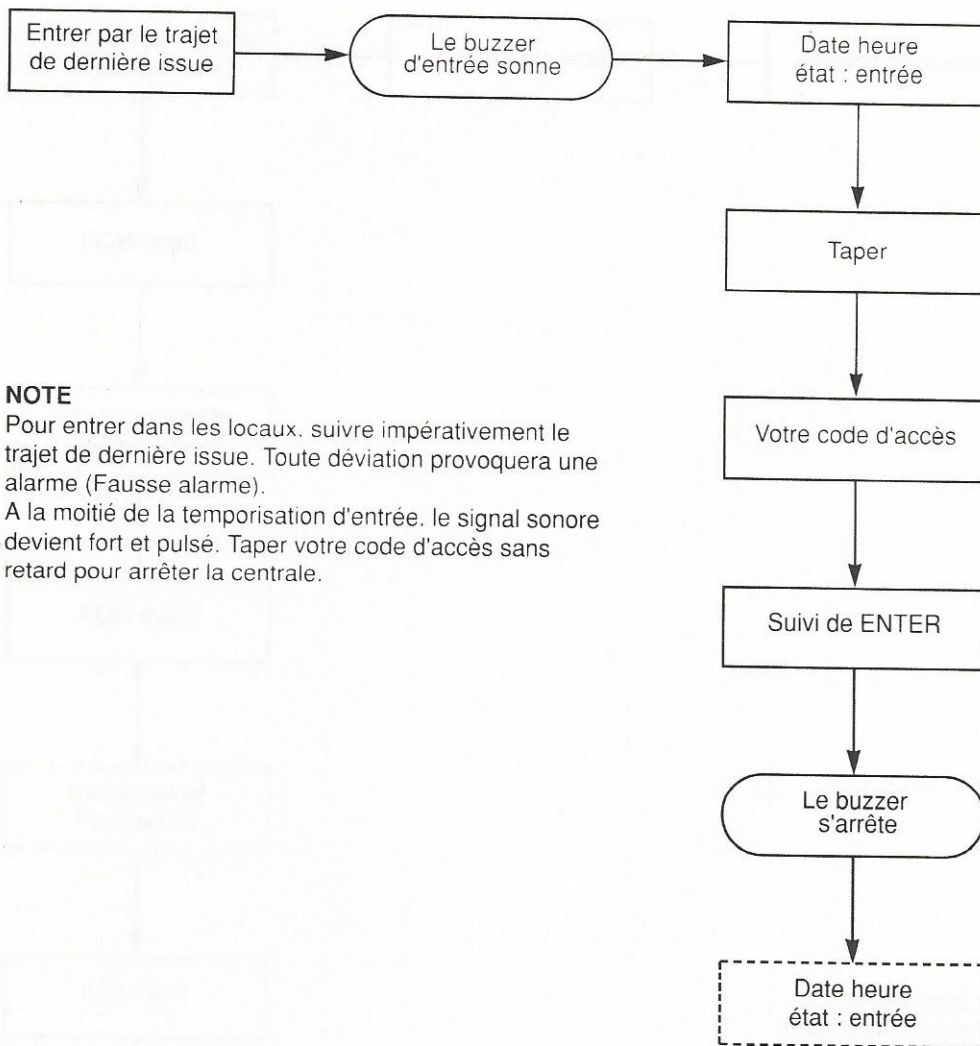
NOTE 2
 Pour isoler un circuit, taper son numéro (4 chiffres) suivi de ENTER et répéter autant que nécessaire, puis taper NON.

NOTE 3
 Les numéros des circuits défectueux apparaissent sur l'afficheur. Arrêter la procédure, chercher la cause et supprimer le défaut, répondre OUI. Si tous les circuits sont corrects, la procédure de sortie continue. Si les défauts ne peuvent être supprimés contacter votre installateur.



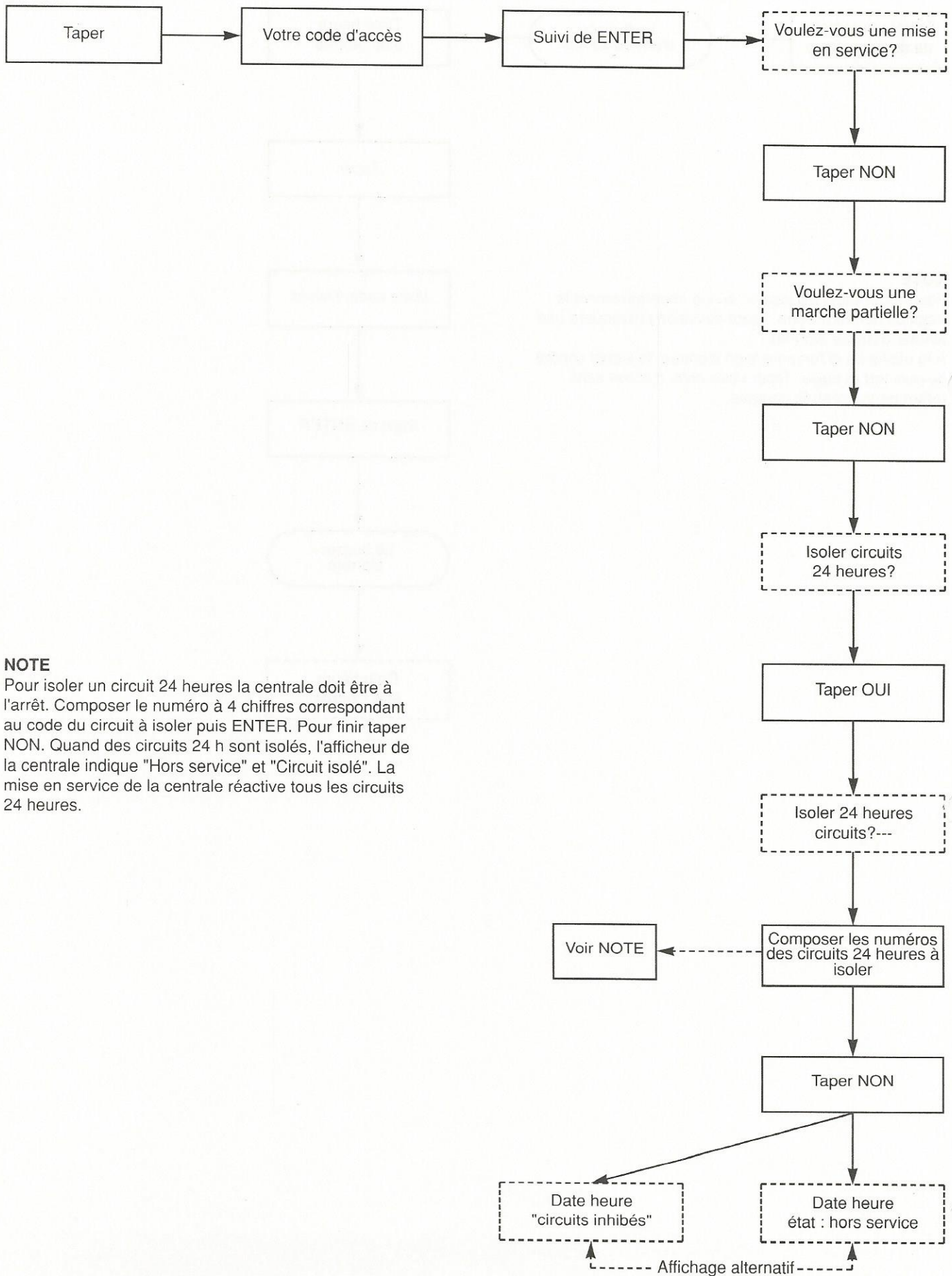
NOTE 1
 Pour isoler un circuit, taper son numéro (4 chiffres) suivi de ENTER et répéter tant que nécessaire, puis taper NON.

NOTE 2
 Les numéros des circuits défectueux apparaissent sur l'afficheur. Arrêter la procédure, chercher la cause et supprimer le défaut, répondre OUI. Si tous les circuits sont corrects, la procédure de sortie continue. Si les défauts ne peuvent être supprimés, contacter votre installateur.

**NOTE**

Pour entrer dans les locaux, suivre impérativement le trajet de dernière issue. Toute déviation provoquera une alarme (Fausse alarme).

A la moitié de la temporisation d'entrée, le signal sonore devient fort et pulsé. Taper votre code d'accès sans retard pour arrêter la centrale.

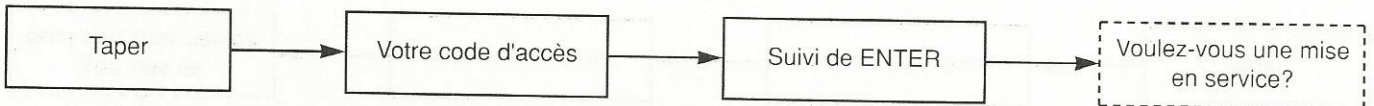


NOTE

Pour isoler un circuit 24 heures la centrale doit être à l'arrêt. Composer le numéro à 4 chiffres correspondant au code du circuit à isoler puis ENTER. Pour finir taper NON. Quand des circuits 24 h sont isolés, l'afficheur de la centrale indique "Hors service" et "Circuit isolé". La mise en service de la centrale réactive tous les circuits 24 heures.

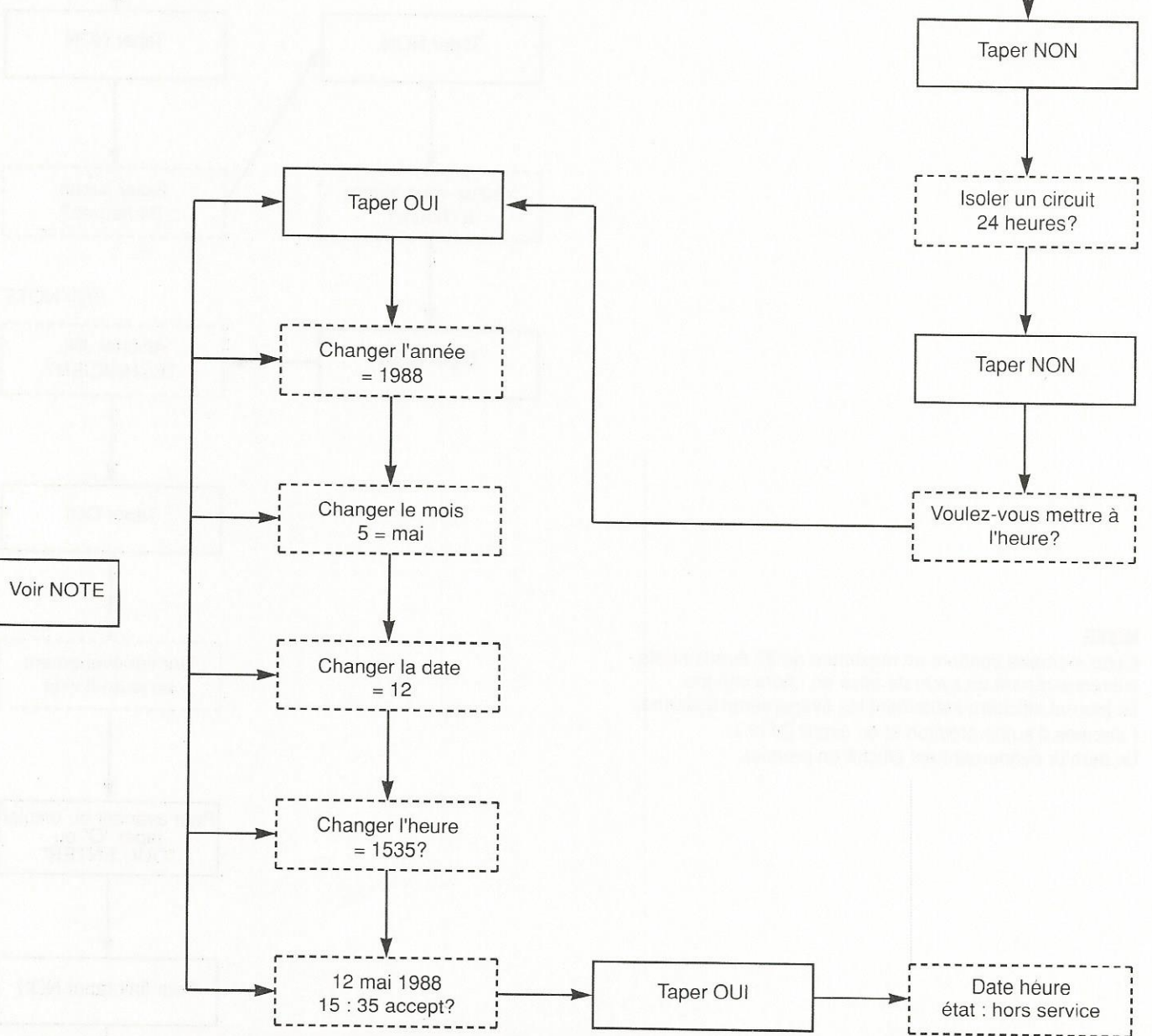
5. MISE A L'HEURE

PROCEDURE MANAGER

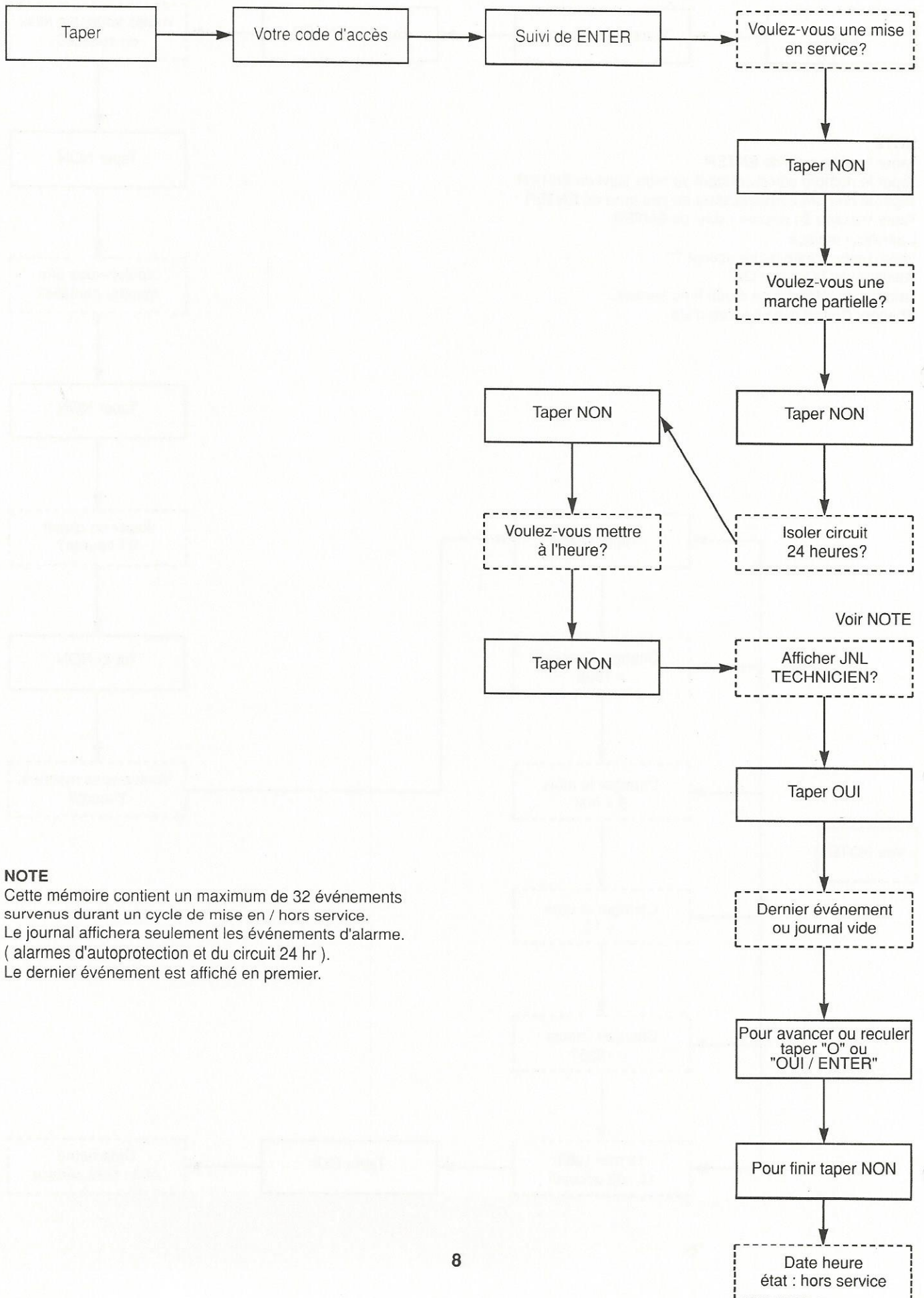


NOTE

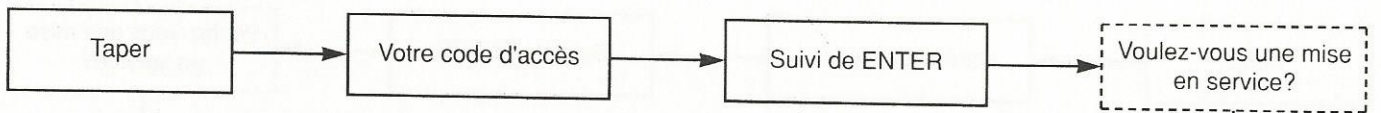
Taper l'année suivi de ENTER.
 Taper le nombre correspondant au mois suivi de ENTER.
 Taper le nombre correspondant au jour suivi de ENTER
 Taper l'heure (24 heures) suivi de ENTER.
 L'afficheur indique :
 "date mois année heure accept ?".
 Valider avec la touche OUI;
 La centrale retourne en mode hors service.
 Changer l'heure avec l' heure d'été.



Voir NOTE



NOTE
Cette mémoire contient un maximum de 32 événements survenus durant un cycle de mise en / hors service. Le journal affichera seulement les événements d'alarme. (alarmes d'autoprotection et du circuit 24 hr). Le dernier événement est affiché en premier.



NOTE 1

Chaque opérateur est identifié par un "nombre"(1 à99) et un "code"(de 4 à 8 chiffres).Le code opérateur permet de commander la centrale.Les opérateurs sont repérés par leur nombre à 2 chiffres dans le journal utilisateur et dans le journal installateur.

NOTE 2

Taper le numéro (1 à 99) suivi de ENTER.

NOTE 3

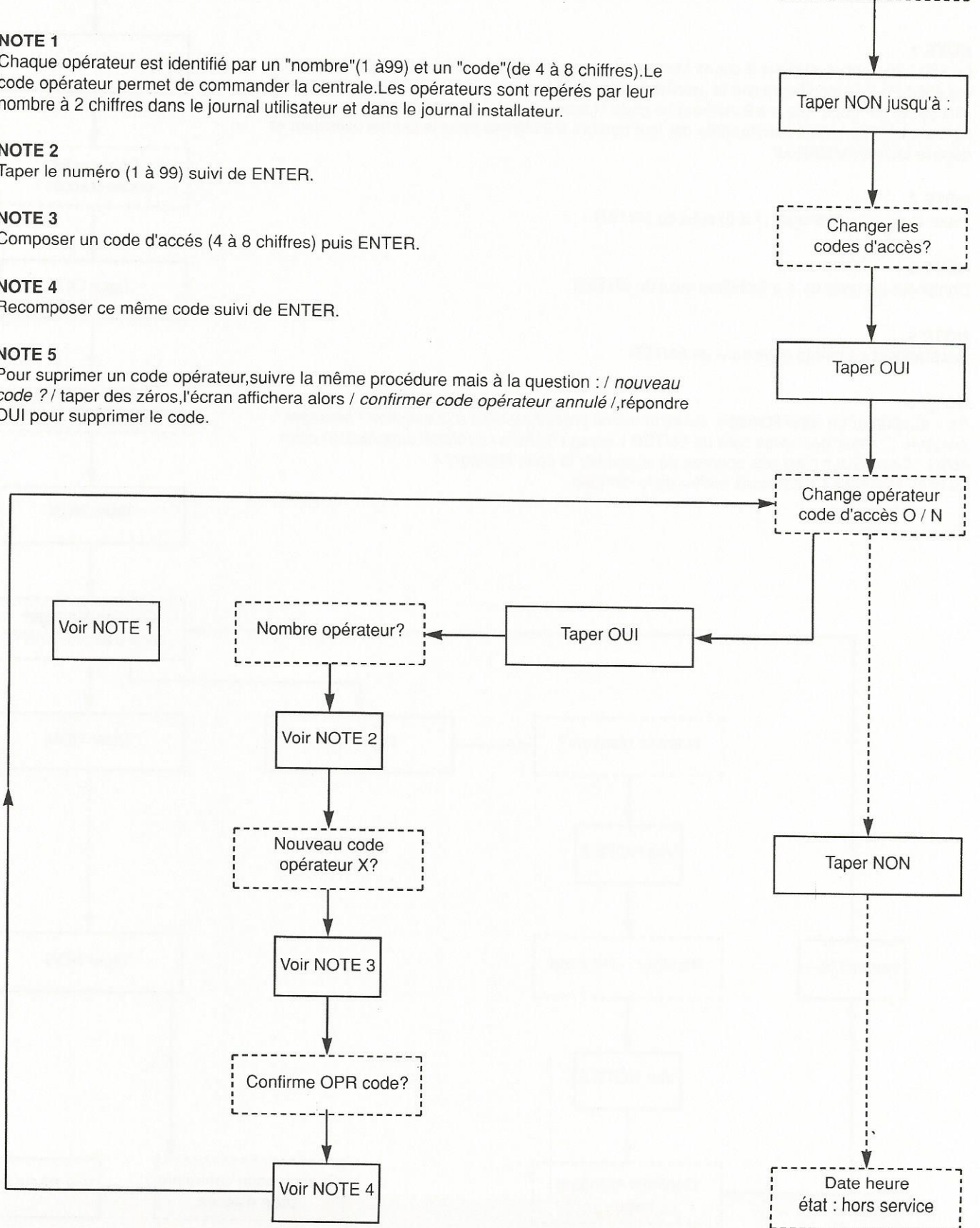
Composer un code d'accès (4 à 8 chiffres) puis ENTER.

NOTE 4

Recomposer ce même code suivi de ENTER.

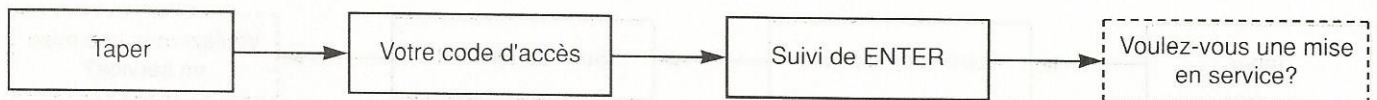
NOTE 5

Pour supprimer un code opérateur,suivre la même procédure mais à la question : / *nouveau code ?* / taper des zéros,l'écran affichera alors / *confirmer code opérateur annulé* / ,répondre OUI pour supprimer le code.



8. CHANGER LES CODES D'ACCES MANAGERS
 Seul le **MANAGEUR N° 1** peut effectuer cette procédure.

PROCEDURE MANAGER



NOTE 1

Le 9500-20 permet d'utiliser 8 codes Manager. La programmation usine du code Manager 1 est 4567. Pour le modifier suivre la procédure. Chaque Manager est identifié par un "nombre" (1 à 99) et un "code" (de 4 à 8 chiffres). Le code Manager permet de commander la centrale. Les Managers sont repérés par leur nombre à 2 chiffres dans le journal utilisateur et dans le journal installateur.

NOTE 2

Taper le nombre Manager (1 à 8) suivi de ENTER.

NOTE 3

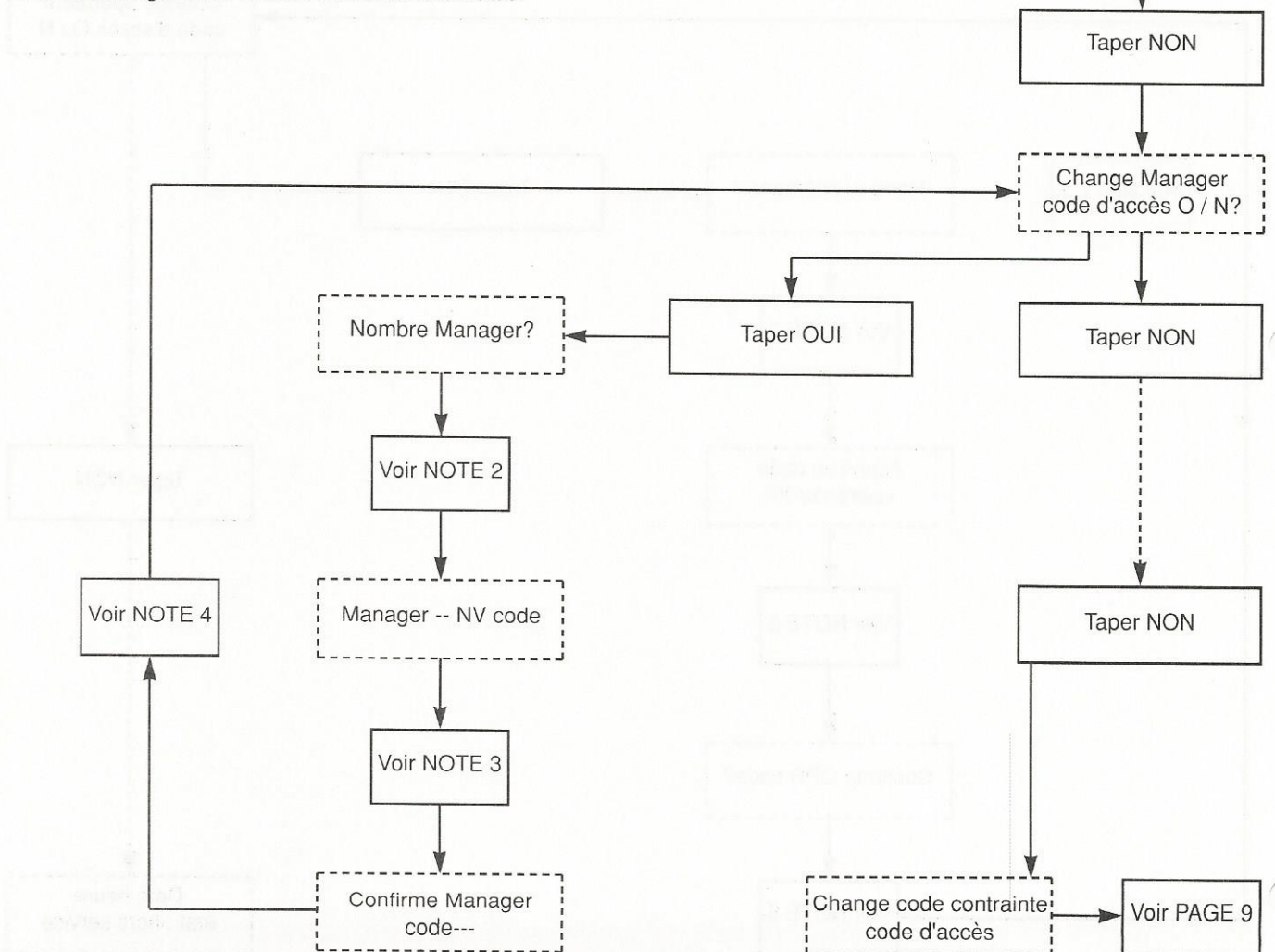
Composer un code de 4 à 8 chiffres suivi de ENTER.

NOTE 4

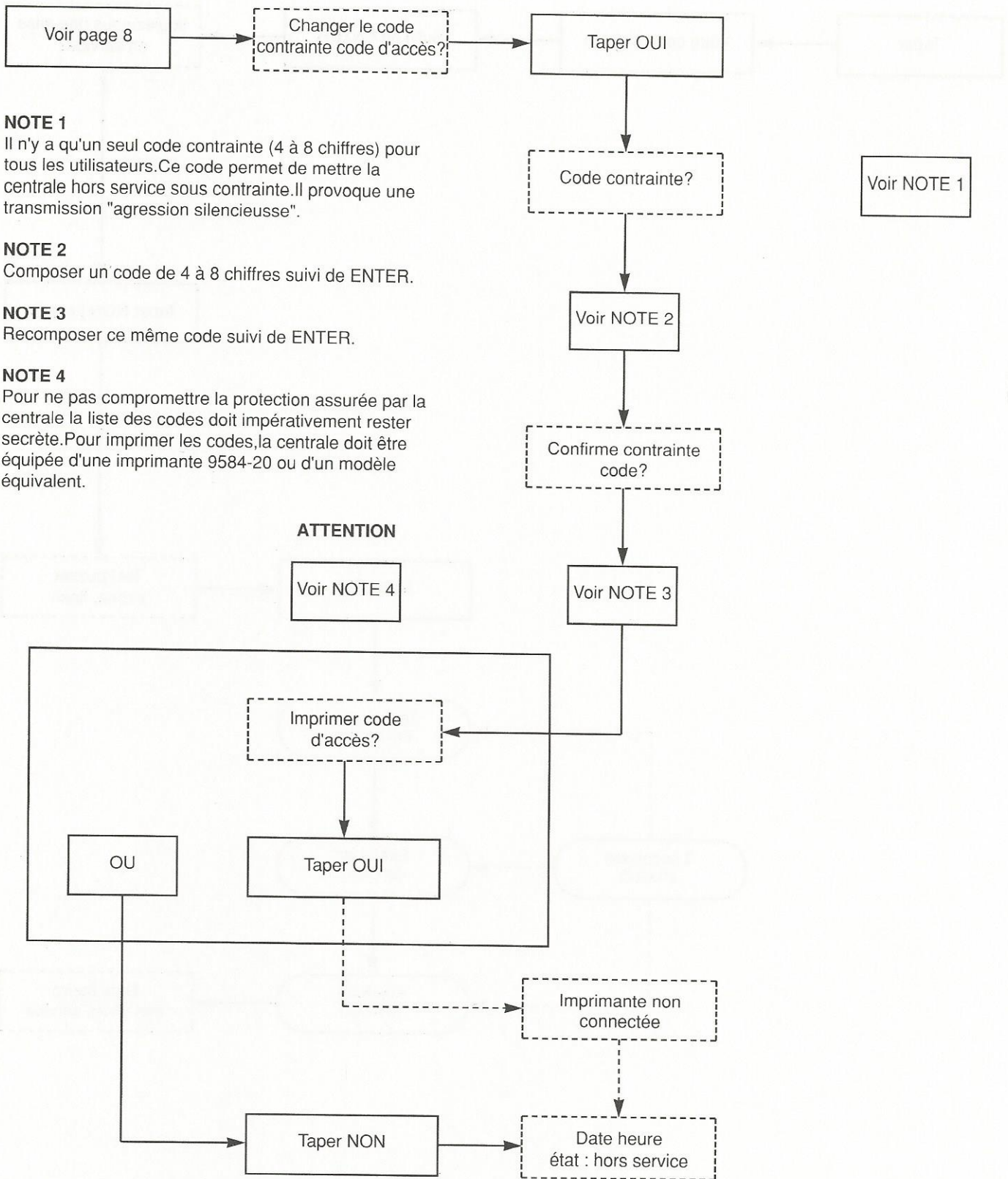
Recomposer ce même code suivi de ENTER.

NOTE 5

Pour supprimer un code Manager suivre la même procédure mais à la question / *Manager NV code ?* / taper des zéros suivi de ENTER. L'écran affichera / *confirmé suppression code MRG* /. Taper OUI. Il n'est pas possible de supprimer le code Manager 1. Le code Manager 1 est le code maître de la centrale.



9. CHANGER LE CODE CONTRAINTE ET IMPRIMER LES CODES D'ACCES
Seul le MANAGER N° 1 peut effectuer cette procédure.



NOTE 1

Il n'y a qu'un seul code contrainte (4 à 8 chiffres) pour tous les utilisateurs. Ce code permet de mettre la centrale hors service sous contrainte. Il provoque une transmission "agression silencieuse".

NOTE 2

Composer un code de 4 à 8 chiffres suivi de ENTER.

NOTE 3

Recomposer ce même code suivi de ENTER.

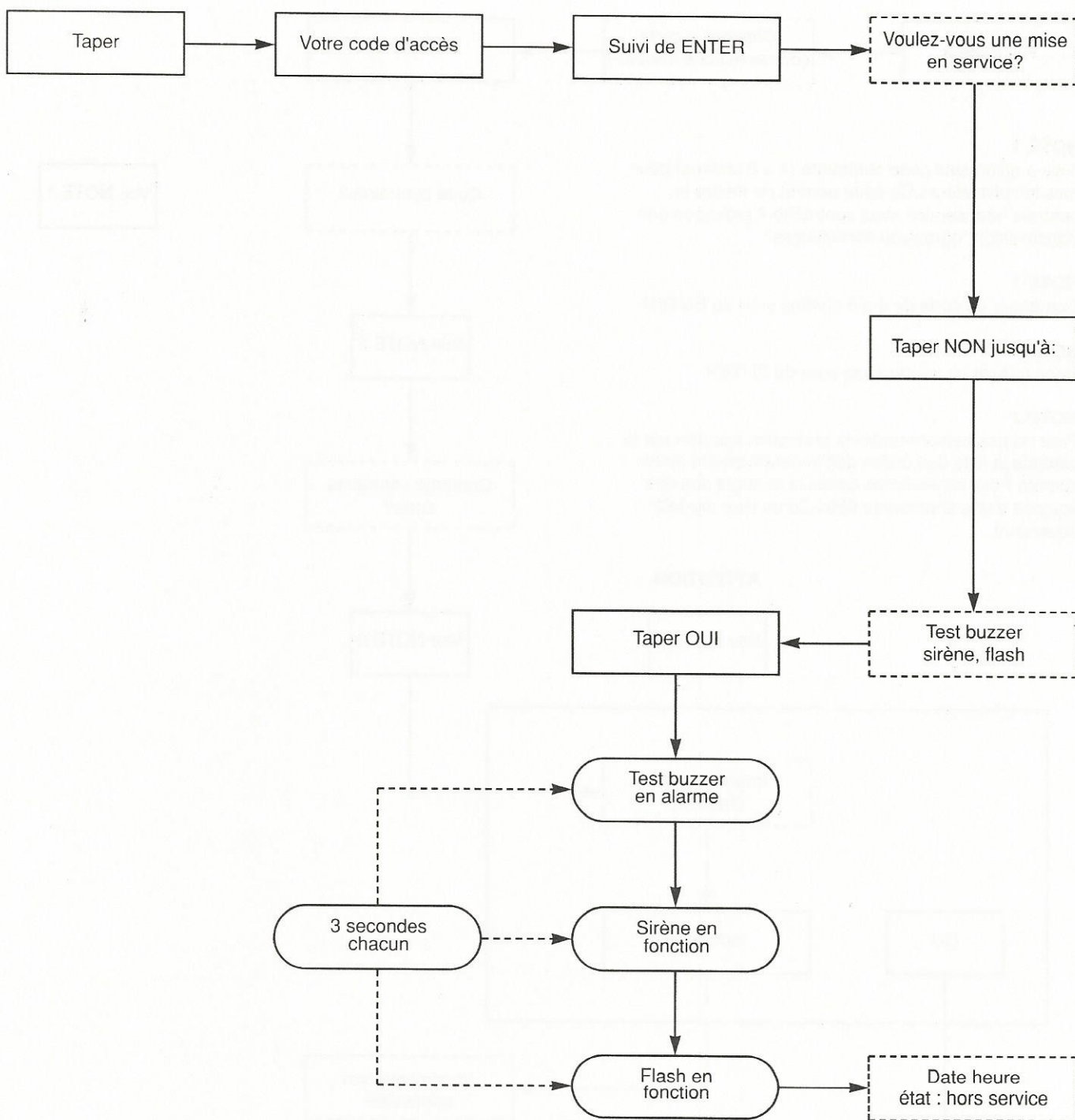
NOTE 4

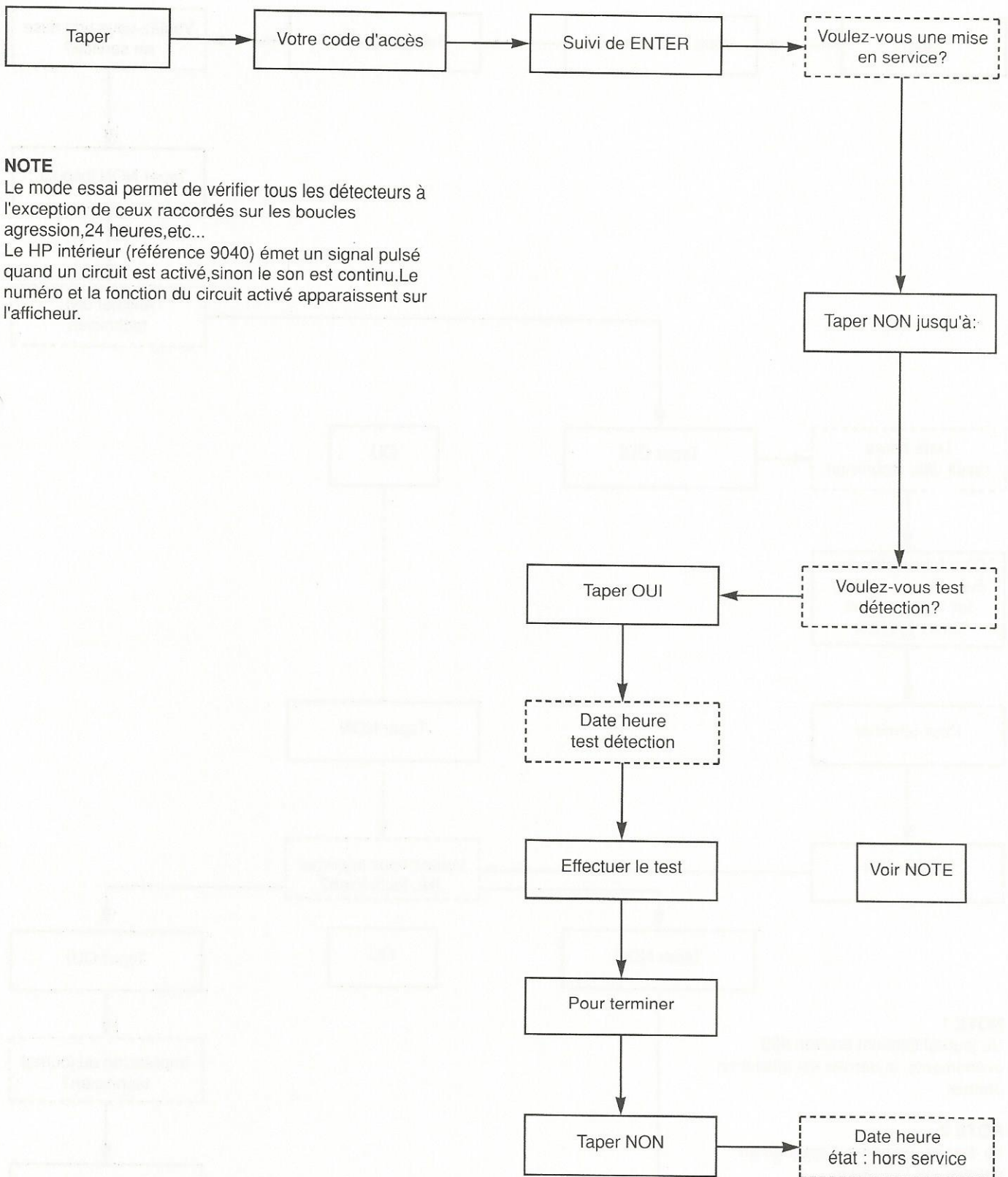
Pour ne pas compromettre la protection assurée par la centrale la liste des codes doit impérativement rester secrète. Pour imprimer les codes, la centrale doit être équipée d'une imprimante 9584-20 ou d'un modèle équivalent.

ATTENTION

Voir NOTE 4

Voir NOTE 1

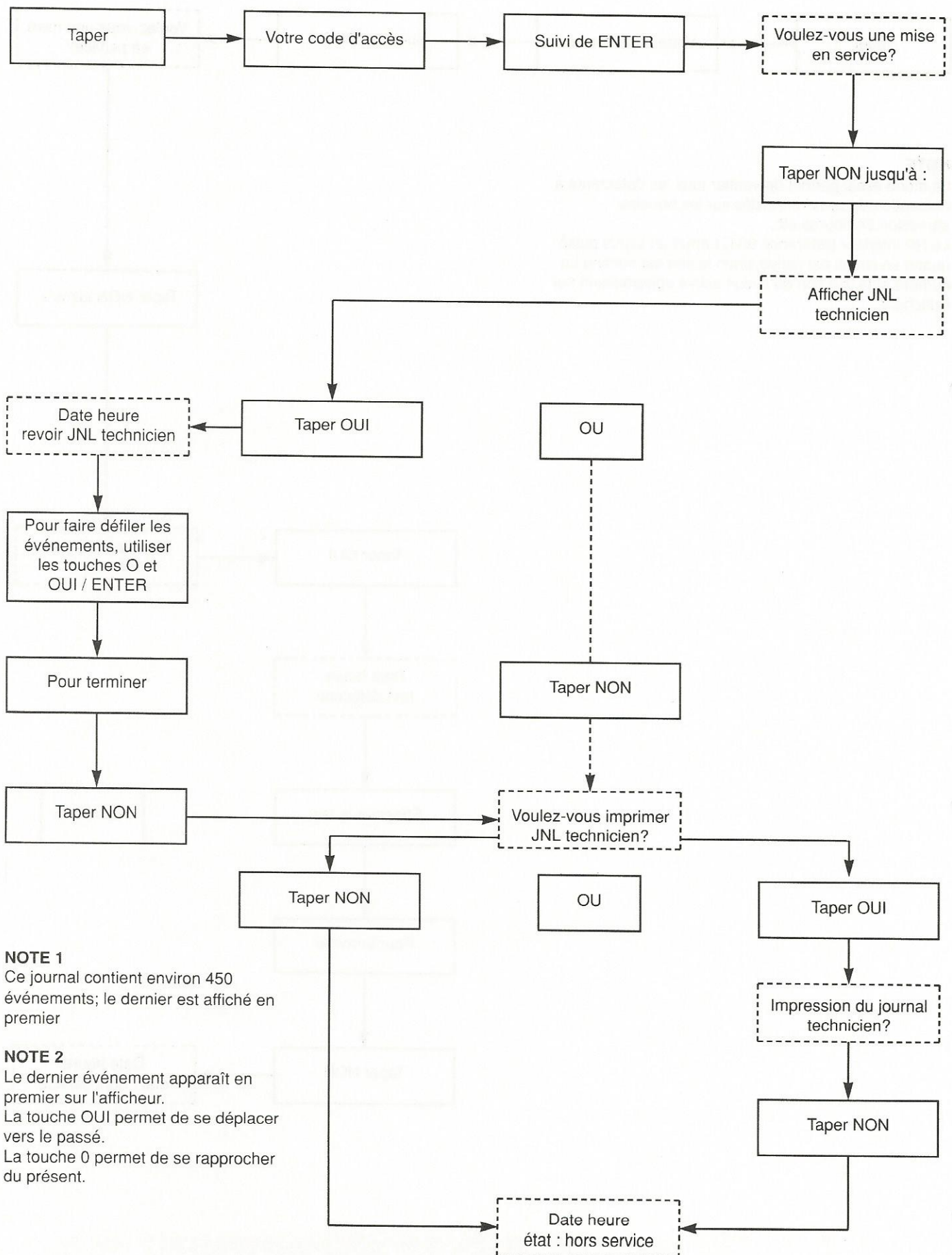




NOTE

Le mode essai permet de vérifier tous les détecteurs à l'exception de ceux raccordés sur les boucles agression, 24 heures, etc...

Le HP intérieur (référence 9040) émet un signal pulsé quand un circuit est activé, sinon le son est continu. Le numéro et la fonction du circuit activé apparaissent sur l'afficheur.



NOTE 1

Ce journal contient environ 450 événements; le dernier est affiché en premier

NOTE 2

Le dernier événement apparaît en premier sur l'afficheur.
 La touche OUI permet de se déplacer vers le passé.
 La touche O permet de se rapprocher du présent.

COPYRIGHT

Les logiciels contenus dans les mémoires des produits, ainsi que les notices et documentations sont la propriété de SCANTRONIC LIMITED. Toute reproduction est strictement interdite.

NOTICES

Les notices sont réalisées avec tout le soin nécessaire, cependant SCANTRONIC LIMITED ne peut être responsable d'éventuelles erreurs ou omissions et de leurs conséquences.

DISTRIBUE PAR

SCANTRONIC Ltd

Perivale Industrial Park, Greenford, Middlesex UB6 7RJ ENGLAND
Tel : 81-991 1133 Telex : 915810 Scanco G Fax : 81-997 4448

The logo for SCANTRONIC, featuring the word "SCANTRONIC" in a bold, italicized, sans-serif font. The text is white and set against a black, slanted rectangular background. The background has a white border and is layered over another similar shape, creating a sense of depth and movement.

49005 Juin 89 ed 2